

2017년 메르세데스벤츠 파이낸셜 서비스 코리아(주)의 현황

2017년 01월 01일부터 2017년 12월 31일까지

본 자료는 여신전문금융업 감독규정 제23조의 규정에 의거하여 작성하였습니다.

»»» 목 차 «««

I. 일반현황

1. 회사현황
2. 경영방침
3. 연혁 및 추이
4. 조직도
5. 인원
6. 임원현황
7. 영업점
8. 대주주
9. 타법인 주식 보유현황
10. 배당

II. 경영실적

1. 취급업무별 영업실적
2. 부문별 영업실적

III. 재무현황

1. 요약재무상대표
2. 요약손익계산서
3. 자금조달 현황
4. 자산부채 만기구조
5. 유가증권 투자현황
6. 대손상각 및 총당금 적립현황
7. 부실 및 무수익여신
8. 지급보증 및 기타

IV. 경영지표

1. 주요 경영지표 현황

V. 리스크관리

1. 개요
2. 리스크 종류 등

VI. 기타 경영현황

1. 내부통제
2. 기관경고 및 임원문책 현황

VII. 재무제표

(별첨 감사보고서 참조)

VIII. 기타

1. 민원현황
2. 주요 용어해설

I. 일반현황

1. 회사현황

회사명	한글	메르세데스벤츠파이낸셜서비스코리아㈜	대표자	월계 안선
	영문	Mercedes-Benz Financial Services Korea Ltd.		
본점소재지(주소)		서울특별시 중구 한강대로 416, 9층	납입자본금	883.6 억원
수권자본금		1,200억원		
회사설립일		2002년 9월 23일	상장일	비상장
영위업무		시설대여업, 할부금융업		

2. 경영방침

1) 경영이념

메르세데스-벤츠 파이낸셜 서비스 코리아는 메르세데스-벤츠 딜러와 고객님께서 메르세데스-벤츠를 구매할 때, 첫 번째로 선택하고 추천하는 회사가 되는 것이 목표입니다. 이에 따라 당사는 한 발 앞서서 고객의 특성과 니즈를 파악하고, 선진화된 금융 서비스 제공을 위해 진취적이고 역동적인 자세로 변화를 모색합니다.

2) 경영방향

메르세데스-벤츠 파이낸셜 서비스 코리아는 글로벌 자동차 전문 기업인 다임러 그룹의 일원으로서, 전 세계의 구성원들과 미래지향적 행보를 함께하고 있습니다.

성장을 위한 변화: 끊임없이 변화하고 치열한 경쟁이 계속되는 시장 상황에서 유연하고 신속하게 대응하지 못하는 기업은 성장은 커녕 도태되고 말것입니다. 고객의 요구는 점점 새롭고 다양해지고 있습니다. 메르세데스-벤츠 파이낸셜 서비스 코리아는 고객이 요구하기 전 고객의 특성과 니즈를 앞서 파악하고 대응하기 위해 진취적이고 역동적인 자세로 변화를 모색합니다.

역동적인 기업 문화를 통한 경쟁력 강화: 메르세데스-벤츠 파이낸셜 서비스 코리아는 결과와 성취에만 주목하기보다 어떠한 과정, 어떠한 문화와 가치관을 통해 결실이 이루어 졌는지 살펴봅니다. 구성원들이 상호 신뢰의 문화 속에서 독립적으로 행동할 수 있도록, 또한 동료와 협력하고 정직하게 의견을 피력할 수 있도록 수평적이고 역동적인 기업 문화를 정립하기 위해 노력하고 있습니다.

차별화된 역량으로 미래 시장 선도 : 세계적으로 이동성 서비스에 대한 고객의 관심이 증가되는 추세 속에서 디지털 서비스는 중요한 변화 과제 중 하나입니다. 메르세데스-벤츠 파이낸셜 서비스 코리아는 이러한 요구에 앞서가기 위해 최신 IT기술을 경영 전반에 활용하면서 고객 서비스에도 적용하고 있습니다. 메르세데스-벤츠 파이낸셜 서비스 코리아는 이러한 역량을 발휘하여 고객에게 최첨단 디지털 기술 및 완벽한 온라인 서비스를 제공해 나갈 것 입니다.

3) 경영자세

- 신뢰와 선택으로 성장하는 기업

딜러사들에게 믿음을 주는 파트너로서, 고객들에게 최우선적으로 선택될 수 있는 서비스 제공을 위해 노력하겠습니다.

- 가치공유로 활력 넘치는 기업 경영

열정(passion), 존중(respect), 투명성(integrity), 규율(discipline)의 가치를 중시하는 선진 기업 문화의 풍토를 바탕으로, 고객 만족을 실현하고 나아가 다양한 이해관계자들과 우리 사회를 위해 기여하고자 합니다.

- 일하기 좋은 기업 경영

대한민국에서 일하기 좋은 100대 기업에 선정된 역사를 바탕으로 더 나은 근로 문화 정착에 힘쓰겠습니다.

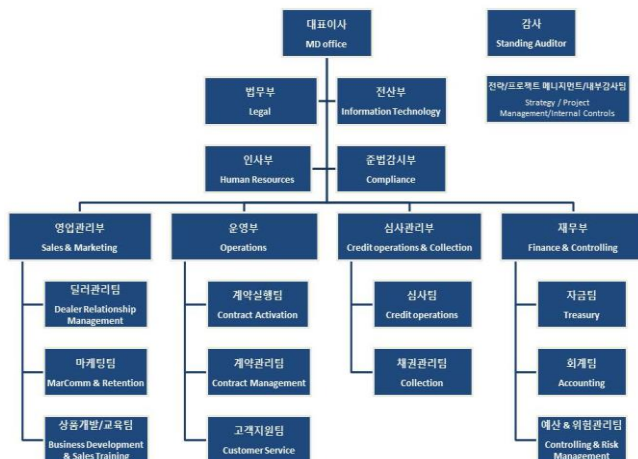
- 지역 사회와 함께 하는 기업 경영

2014년 공식 출범한 메르세데스-벤츠 사회공헌 위원회 '메르세데스-벤츠의 약속'의 일원으로서, 다임러 코리아 그룹사 및 딜러사들과 함께 지역사회 공헌에 앞장서겠습니다.

3. 연혁 및 추이

발생연월일	내 용
2002-09-23	회사 설립 (다임러크라이슬러서비스코리아㈜)
2003-01-01	영업 시작
2003-11-13	분당지점 설치
2004-06-01	마산지점 설치
2005-03-17	대구지점, 부산지점 설치
2005-11-30	상호 변경 (다임러크라이슬러파이낸셜서비스코리아㈜)
2007-11-19	상호 변경 (메르세데스벤츠파이낸셜서비스코리아㈜)
2008-06-09	마커스 쿤 대표이사 취임
2010-04-12	본점 사옥 이전(서울시 중구 한강대로 416, 9층)
2010-04-21	분당지점 폐쇄
2010-12-17	인천지점 설치
2011-01-20	주주변경: EA China Finance Limited와 Mercedes-Benz Asia GmbH간의 주주변경 거래
2011-08-31	할부/리스 여신 자산 1조원 돌파
2012-11-08	제1회 무보증 원화공모사채발행
2014-01-01	아디 오렉 대표이사 취임
2015-09-30	할부/리스 여신 2조원 돌파
2016-02-15	인천지점 폐쇄
2016-03-23	감사위원회 설치
2016-05-03	제15회 무보증 원화공모사채발행
2016-10-01	월계 안선 대표이사 취임
2016-11-30	할부/리스 여신 3조원 돌파
2017-03-23	상근감사 선임

4. 조직도



5. 인원

(단위: 명)

구분	인원		일반직원					사무직 등	합계	직원외 인원	총계
	상근	비상근	1급	2급	3급	4급	5·6급				
국내	3	2	10	21	44	34	2		116	29	145

6. 임원현황

성명	직위	출생연월	담당업무	주요경력	최초 선임일	최근 선임일	임기 만료일	상근 여부
힐게 안센	대표이사	1971.09	총괄	Mercedes-Benz Services Malaysia Sdn Bhd	2016.07.26	-	2019.09.30	상근
마티아스 에버하르트	사내이사	1975.09	재무총괄	Mercedes-Benz Mexico S. de R.L. de C.V. CFO	2017.03.23	-	2020.03.31	상근
앤드류 로저 바샴	기타 비상무 이사	1965.01	기타비상무이사	Star Auto Holdings CEO	2014.01.01	2017.03.23.	2020.03.22	비상근
이성남	사외이사	1947.11		금융감독원, 한국은행, 제18대 국회의원, KYOBO AXA, CJ O Shopping	2016.03.23		2019.03.22	비상근
조화준	상근감사	1957.02	감사	KT Capital CEO, 풀무원 사외이사 및 감사위원	2017.03.23		2020.03.31	상근

7. 영업점 현황

영업점명	소재지	전화번호	비고
본점	서울특별시 중구 한강대로 416, 9층	02-6456-2595	
대구지점	대구광역시 수성구 동대구로 150 (황금동)	053-767-9025	
부산지점	부산광역시 해운대구 해운대로 277 (우동)	051-709-6381	
마산지점	경상남도 창원시 마산합포구 해안대로 262 (신포동1가)	055-246-1082	

8. 대주주

(단위: 억원, %)

주주명	금액	지분율
Daimler AG	530.18	60.00%
Star Auto Holdings Limited	176.73	20.00%
Mercedes-Benz Asia GMBH	176.73	20.00%
합 계	883.64	100.00%

9. 타법인 주식보유 현황: 해당사항 없음

10. 배당: 해당사항 없음

II. 경영실적

1. 취급업무별 영업실적

(단위: 억원, %)

업종별		2017년		2016년		증감액
		금 액	구성비	금 액	구성비	
리스	금융	9,884	15.29%	8,267	19.23%	1,617
	운용	-	0.00%	-	0.00%	-
	계	9,884	15.29%	8,267	19.23%	1,617
할부금융		11,685	18.07%	8,447	19.65%	3,238
대출금		43,095	66.64%	26,269	61.11%	16,826
합 계		64,664	100.00%	42,983	100.00%	21,681

* 한국채택국제회계 기준

2. 부문별 영업실적

1) 카드이용 현황: 해당사항 없음

2) 리스현황

(단위: 억원, %)

구 분		2017년		2016년		증감액
		금 액	구성비	금 액	구성비	
물건별	국산	-	0.00%	-	0.00%	-
	외산	9,884	100.00%	8,267	100.00%	1,617
이용자별	공공기관/비영리단체	-	0.00%	-	0.00%	-
	다른 리스회사	-	0.00%	-	0.00%	-
	사업자(법인, 개인)	8,283	83.80%	7,052	85.30%	1,231
	개인	1,601	16.20%	1,215	14.70%	386
	기타	-	0.00%	-	0.00%	-
업종별	제조업	-	0.00%	-	0.00%	-
	비제조업	9,884	100.00%	8,267	100.00%	1,617
합 계		9,884	100.00%	8,267	100.00%	1,617

* 한국채택국제회계 기준

3) 할부현황

(단위: 억원, %)

구 분		2017년		2016년		증감액
		금 액	구성비	금 액	구성비	
내구재	자동차	11,685	100.00%	8,447	100.00%	3,238
	가전제품	-	0.00%	-	0.00%	-
	기타	-	0.00%	-	0.00%	-
	소계	11,685	100.00%	8,447	100.00%	3,238
주 택		-	0.00%	-	0.00%	-
기계류		-	0.00%	-	0.00%	-
기타		-	0.00%	-	0.00%	-
합 계		11,685	100.00%	8,447	100.00%	3,238

* 한국채택국제회계 기준

4) 신기술금융현황: 해당사항 없음

III. 재무현황

1. 요약재무상태표

(단위: 억원, %)

구 분		2017년		2016년	
		금 액	구성비	금 액	구성비
자 산	현금 및 예치금	2	0.01%	62	0.20%
	유가증권	-	0.00%	-	0.00%
	대출채권	3,938	10.49%	3,954	12.64%
	카드자산	-	0.00%	-	0.00%
	할부금융자산	13,200	35.17%	9,032	28.87%
	리스자산	19,675	52.41%	17,945	57.36%
	기타수취채권	353	0.94%	-	-
	신기술금융자산	-	0.00%	-	0.00%
	유형자산	28	0.07%	22	0.07%
	기타자산	341	0.91%	271	0.87%
자 산 총 계		37,537	100.00%	31,286	100.00%
부 채	차입부채	25,357	67.55%	20,558	65.71%
	기타부채	7,548	20.11%	7,060	22.57%
	부 채 총 계	32,905	87.66%	27,618	88.28%
자 본 총 계		4,632	12.34%	3,668	11.72%
부채 및 자본 총계		37,537	100.00%	31,286	100.00%

* 한국채택국제회계 기준

2. 요약손익계산서

(단위: 억원)

구 분	2017년	2016년
영업수익	1,760	1,417
영업비용	889	759
영업이익	871	657
영업외수익	20	1
영업외비용	5	6
법인세차감전순이익	886	653
법인세비용	220	189
당기순이익	665	464

* 한국채택국제회계 기준

3. 자금조달 현황

(단위: 억원)

구 분	2017년	2016년
부채계정 자금조달	차입금	17,064
	회사채	8,294
	기타	0
기타	보유유가증권매출	0
	유동화자금조달	0
	기타	0
합계	25,358	20,558

* 한국채택국제회계 기준

4. 자산부채 만기구조

(단위: 억원)

구 분			1일~ 7일 이내	1일~ 30일 이내	1일~ 90일 이내	1일~ 180일 이내	1일~ 1년 이내	1년 초과	합 계		
자 산	원 화 자 산	현금과 예치금	2	2	2	2	2	0	2		
		유가증권	0	0	0	0	0	0	0		
		카드자산	0	0	0	0	0	0	0		
		할부금융자산	65	2,751	3,615	4,439	4,504	8,719	13,223		
		리스자산	82	2,869	4,840	6,047	7,033	12,681	19,713		
		신기술금융자산	0	0	0	0	0	0	0		
		대출채권	클론	0	0	0	0	0	0	0	
			할인어음	0	0	0	0	0	0	0	
			팩토링	353	0	0	0	353	0	353	
			대여금	가계대출금	0	0	0	0	0	0	0
				기타대출금	447	474	604	858	3,938	0	3,938
				소계	447	474	604	858	3,938	0	3,938
			기타	0	0	0	0	0	0	0	
			소계	799	474	604	858	4,291	0	4,291	
		기타 원화자산	0	237	237	237	237	133	370		
		원화자산총계	949	6,332	9,298	11,583	16,067	21,533	37,599		
	외화자산총계		0	1	1	1	1	0	1		
	자산총계		949	6,333	9,299	11,583	16,067	21,533	37,600		
부 채 및 자 본	원 화 부 채 및 자 본	단기차입금	일반차입금	0	4,500	4,500	4,500	6,764	0	6,764	
			어음차입금	0	0	0	0	0	0	0	
			관계회사차입금	0	0	0	0	0	0	0	
			기타	0	0	0	0	0	0	0	
			소계	0	4,500	4,500	4,500	6,764	0	6,764	
		클론	0	0	0	0	0	0	0		
		장기차입금	0	500	1,000	2,600	3,300	7,000	10,300		
		사채	0	0	1,000	2,100	4,998	3,296	8,294		
		기타 원화부채	0	0	866	866	866	6,617	7,483		
		부채 소계(원화)	0	5,000	7,366	10,065	15,927	16,913	32,840		
		자기자본	0	0	0	0	0	4,632	4,632		
		제충당금	0	0	0	0	0	112	112		
		원화 부채 및 자본(제충당금포함)	0	5,000	7,366	10,065	15,927	21,657	37,585		
		외화 부채 및 자본		0	15	15	15	15	0	15	
		부채 및 자본 총계		0	5,015	7,381	10,080	15,943	21,657	37,600	
	자산과 부채 및 자본의 만기불일치(원화본)			949	1,332	1,933	1,518	139	(125)	15	
자산과 부채 및 자본의 만기불일치(원화 및 외화)			949	1,318	1,918	1,503	125	(125)	0		

* 한국채택국제회계 기준

5. 유가증권 투자현황

해당사항 없음

6. 대손상각 및 충당금 적립현황

1) 대손상각현황 (단위: 억원)

구 분	2017년	2016년
카드자산	0	0
할부금융자산	24	10
리스자산	39	55
신기술금융자산	0	0
여신성금융자산	0	0

* 한국채택국제회계 기준

2) 대손충당금 적립현황 (단위: 억원, %)

구 분	2017년			2016년		
	채권총액	적립액	비율(%)	채권총액	적립액	비율(%)
카드채권	0	0	-	0	0	-
할부금융채권	12,990	23	0.18	8,992	32	0.36
리스채권	18,992	39	0.21	17,302	66	0.38
신기술금융채권	0	0	-	0	0	-
여신성금융채권	4,486	1	0.02	4,129	1	0.02

* 한국채택국제회계 기준

** 대손충당금액 적립기준 : 실적립액 기준

7. 부실 및 무수익여신

1) 부실 및 무수익여신 (단위: 억원)

구 분	2017년	2016년	변동요인
총여신	36,511	30,477	영업실적 향상에 따른 총여신액 증가
부실여신	58	63	
무수익여신	157	102	

* 한국채택국제회계 기준

2) 부실 및 무수익여신 업체 현황

거액부실 및 무수익여신 증가 상위 10개 업체 (10억원이상 고정이하 분류여신 보유업체): 해당사항 없음

3) 신규발생 법정관리업체 현황

해당사항 없음

8. 지급보증 및 기타

해당사항 없음

IV. 경영지표

1. 주요 경영지표 현황

(단위: 억원, %)

구 분		2017년	2016년		
자본의 적정성	조정자기자본비율	조정자기자본계	4,626	3,688	
		조정총자산계	37,303	31,061	
		조정자기자본비율	12.40	11.87	
	단순자기자본비율	납입자본금	884	824	
		자본잉여금	1,717	1,476	
		자본조정	-	-	
		기타포괄손익누계액	-5.91	-	
		자기자본계	4,404	3,518	
		대손준비금 적립액 가감후 총자산	37,309	31,136	
자산의 건전성	손실위험도 가중부실 채권비율	단순자기자본비율	11.80	11.30	
		가중부실채권등	66	65	
		총채권등	36,511	30,477	
	고정이하 채권비율	손실위험도가중부실채권 비율	0.18	0.21	
		고 정	99	39	
		회 수 의 문	50	22	
		추 정 손 실	9	41	
		고정이하채권계	157	102	
		총채권등	36,511	30,477	
	연체채권비율	고정이하채권비율	0.43	0.33	
		연체채권액	81	103	
		총채권액	36,511	30,477	
	대주주에 대한 신용공여비율	연체채권비율	0.22	0.34	
		대주주 신용공여액	368	22	
		자기자본	4,404	3,518	
		대주주에 대한 신용공여비율	8.35	0.63	
		대손충당금 적립비율	대손충당금 잔액	291	249
			대손충당금 최소의무적립액	286	243
대손충당금적립비율	102.03		102.16		
수익성	총자산이익률	대손준비금 전입액 가감후 당기순이익	636	418	
		대손준비금 잔액 가감후 총자산평잔	34,177	27,458	
		총자산이익률	1.86	1.52	
	자기자본 이익률	대손준비금 전입액 가감후 당기순이익	636	418	
		자기자본	3,794	3,137	
		자기자본이익률	16.76	13.33	
	총자산경비율	총경비	204	168	
		대손준비금 잔액 가감후 총자산평잔	34,177	27,458	
		총자산경비율	0.60	0.61	
	수지비율	대손준비금 전입액 가감후 연간 영업비용	924	811	
		대손준비금 환입액 가감후 연간 영업수익	1,780	1,418	
		수지비율	51.90	57.19	
유동성	원화 유동성 자산비율	원화 유동성자산	9,298	6,442	
		원화 유동성부채	7,366	6,216	
		원화 유동성비율	126.24	103.64	
	업무용 유형자산 비율	업무용 유형자산	3	3	
자기자본		4,404	3,518		
업무용유형자산비율		0.06	0.07		
생산성	직원 1인당	영업이익	7.51	6.50	
		여신액	314.75	301.75	

* 한국채택국제회계 기준

V. 리스크 관리

1. 개요

1) MBFSK는 각 리스크를 모니터링하고 관리하기 위해 아래와 같은 조직을 두고 있습니다.

대표이사	각 위원회 및 위험관리 부서에서 검토되고 결정된 사항을 경영에 반영	
	Credit Risk Committee	신용 리스크 (여신심사 위원회)
	RV Risk Committee	잔가 리스크
	Pricing Committee	시장 리스크 및 금리 리스크
	Internal Control Committee	운영 리스크
	Performance Review	시장 리스크 및 신용 리스크

2. 리스크종류 등

- 1) 신용 리스크
차주의 신용도가 하락하거나 부도가 발생함으로써 채무 상환이 이루어지지 않아 발생하는 손실 위험
- 2) 잔가 리스크
리스자산의 만기시 자산 처분가치와 계약시 산정한 처분가치의 차이로 인한 손실 위험
- 3) 시장 리스크 / 금리 리스크
시장금리 변동으로 인해 기대이자수익과 실현이자수익의 괴리에 의한 손실 위험
- 4) 운영 리스크
내부 프로세스, 직원, 기술, 외부 이벤트 등에 대한 관리 실패로 인한 손실 위험 (법률 리스크 포함)

3. 리스크 관련 양식

1) 신용카드사 대한대출현황
해당사항 없음

2) 할부금융사 가계대출현황 (단위: 억원)

구 분	정상	요주의	고정하여진			소계	합계
			고정	회수의문	추정손실		
가계대출금	7,474	4	5	1	-	6	7,484

- 자산유동화현황
해당사항 없음

- 자산별 자산유동화현황
해당사항 없음

VI. 기타 경영현황

1. 내부통제

1) 감사의 기능과 역할
당사는 2017년 4월 1일자로 상근감사 1인을 두었습니다.

2) 감사부서 감사방침 및 감사빈도
당사는 매년 내부회계관리제도 검토기준에 따라 내부회계관리제도의 설계 및 운영실태에 대한 검토를 실시하고 있습니다. 여기에는 평가자 28명, 평가책임자 1명의 임직원이 참여하고 있으며, 147개 항목에 걸쳐 통제목표와 구체적인 통제활동을 수립한 후 이를 평가하고 있습니다.

3) 내부통제 전담조직 및 관리체계
당사는 준법감시인을 임명하고 있고, 회계팀에서는 3명이 회계업무와 겸임하여 내부회계관리제도의 설계 및 운영을 관리하고 있으며, IT팀에서도 정보보안활동을 하고 있습니다. 또한 독일 본사인 다임러 그룹의 정책에 따라 별도로 선임된 Internal Compliance Officer로서 2명의 직원이 윤리규정 등 사규 준수여부 점검 및 교육 실시하고 있습니다. 이와 더불어 계약체결, 재무관리 등에 요구되는 내부 통제 기준 준수 여부를 감독하고 지원하기 위해 1명의 Business Control Officer가 임명되어 있습니다. 나아가 9명으로 구성된 내부통제위원회(Internal Control Committee)를 운영하며 재무, 법무, 준법감시팀 등 각 팀별 리스크에 대한 내부 감시 및 통제 업무를 수행하고 있습니다.

2. 기관경고 및 인원문책 현황
해당사항 없음

VIII. 기타

1. 민원현황: 해당사항 없음

2. 주요 용어해설: 해당사항 없음