

# **2021년 메르세데스 벤츠 파이낸셜서비스 코리아 주식회사의 현황**

2021년 01월 01일부터 2021년 12월 31일까지

본 자료는 여신전문금융업 감독규정 제23조의 규정에 의거하여 작성하였습니다.

## »»» 목      자 «««

### I. 일반현황

1. 회사현황
2. 경영방침
3. 연혁 및 추이
4. 조직도
5. 인원
6. 임원현황
7. 영업점
8. 대주주
9. 타법인 주식 보유현황
10. 배당

### II. 경영실적

1. 취급업무별 영업실적
2. 부문별 영업실적

### III. 재무현황

1. 요약재무상태표
2. 요약손익계산서
3. 자금조달 현황
4. 자산부채 만기구조
5. 유가증권 투자현황
6. 대손상각 및 충당금 적립현황
7. 부실 및 무수익여신
8. 지급보증 및 기타

### IV. 경영지표

1. 주요 경영지표 현황

### V. 리스크관리

1. 개요
2. 리스크 종류 등

### VI. 기타 경영현황

1. 내부통제
2. 기관경고 및 임원문책 현황

### VII. 재무제표

(별첨 감사보고서 참조)

### VIII. 기타

1. 민원현황
2. 주요 용어해설

## I. 일반현황

### 1. 회사현황

회사명	한글	메르세데스 벤츠 파이낸셜서비스 코리아 주식회사	대표자	프리트 빌헬름 카바움
	영문	Mercedes-Benz Financial Services Korea Ltd.		
본점소재지(주소)	서울특별시 중구 한강대로 416, 10층 (남대문로5가, 서울스퀘어)			
수권자본금	1,200억원		납입자본금	883.6 억원
회사설립일	2002년 9월 23일		상장일	비상장
영위업무	시설대여업, 할부금융업			

### 2. 경영방침

#### 1) 경영이념

메르세데스 벤츠 파이낸셜서비스 코리아 주식회사는 국내 메르세데스-벤츠 승용차 및 상용차 고객을 위한 차별화된 금융서비스를 제공하는 글로벌 자동차 금융서비스 전문 회사인 다임러 모빌리티의 한국 자회사로서 메르세데스-벤츠 고객을 위한 할부금융 및 리스 상품을 주로 제공하고 있으며, 자동차와 관련된 보다 다양한 금융상품 및 모빌리티 서비스를 제공하고자 메르세데스 벤츠 파이낸셜서비스 코리아 주식회사는 메르세데스-벤츠 딜러와 고객께서 첫 번째로 선택하고 추천해주는 최우선 파이낸셜 서비스 업체로서 자리매김하는 데에 목표를 두고 있습니다.

#### 2) 경영방침

**성장을 위한 변화:** 메르세데스 벤츠 파이낸셜서비스 코리아 주식회사는 고객이 요구하기 전 고객의 특성과 니즈를 앞서 파악하고 대응하기 위해 진취적이고 역동적인 자세로 변화를 모색합니다.

**역동적인 기업 문화를 통한 경쟁력 강화:** 메르세데스 벤츠 파이낸셜서비스 코리아 주식회사는 결과와 성취에만 주목하기보다 어떠한 과정, 어떠한 문화와 가치관을 통해 결실이 이루어졌는지 살핍니다.

구성원들이 상호 신뢰의 문화 속에서 독립적으로 행동할 수 있도록, 또한 동료와 협력하고 정직하게 의견을 피력할 수 있도록 수평적이고 역동적인 기업 문화를 정립하기 위해 노력하고 있습니다.

**차별화된 역량으로 미래 시장 선도:** 세계적으로 모빌리티 서비스에 대한 고객의 관심이 증가되는 추세 속에서 디지털 서비스는 중요한 변화 과제 중 하나입니다. 다임러 모빌리티는 이러한 요구에 앞서가기 위해 최신 IT 기술을 경영 전반에 활용하면서 고객 서비스에도 적용하고 있습니다. 메르세데스 벤츠 파이낸셜서비스 코리아 주식회사는 이러한 역량을 발휘하여 고객에게 최첨단 디지털 기술 및 완벽한 온라인 서비스를 제공하기 위해 노력하고 있습니다.

#### 3) 경영자세

**기업 문화:** 최고를 지향하는 메르세데스 벤츠 파이낸셜서비스 코리아 주식회사는 효율성 있는 경영으로 지속 성장을 추구합니다. 고객과 딜러, 기업 구성원, 지역 사회는 성장의 원동력이자 든든한 지원자이며 함께 내일로 향하는 동반자라는 인식으로 기업 활동을 펼치고 있습니다.

**가치 공유로 활력 넘치는 기업:** 열정(passion), 존중(respect), 투명성(integrity), 규율(discipline)의 가치를 중시하는 선진 기업 문화의 풍토를 바탕으로, 고객 만족을 실현하고 나아가 다양한 이해관계자들과 우리 사회를 위해 기여하고자 합니다.

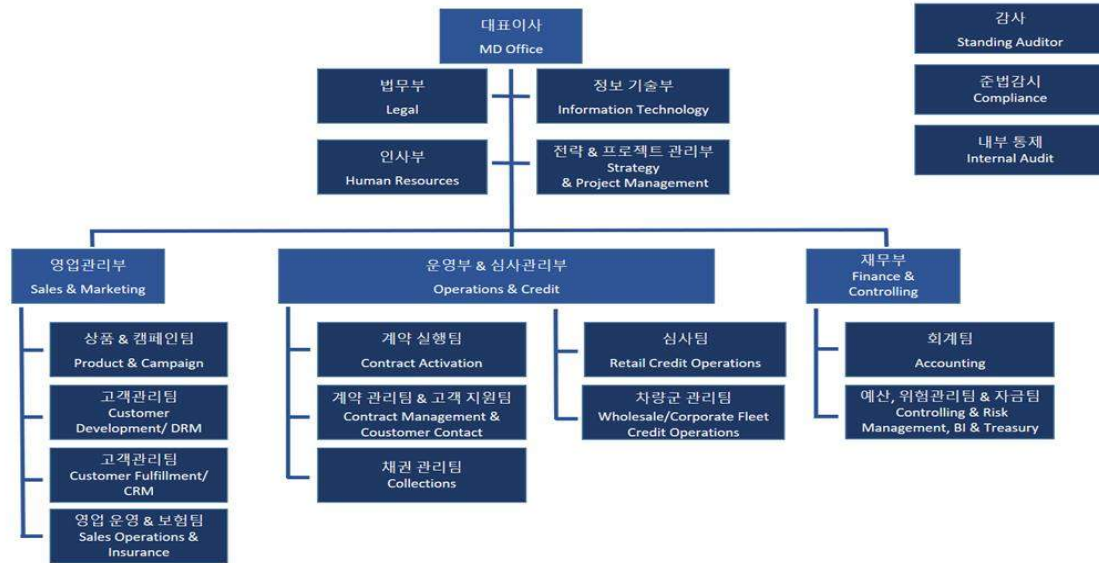
**일하기 좋은 기업:** 보다 진취적이고 유연한 조직을 지향하는, 존중과 배려의 수평적 기업 문화는 고객께 최상의 고객 만족을 드리기 위한 혁신의 원동력이 되고 있습니다.

**지역 사회와 함께하는 기업:** 메르세데스 벤츠 파이낸셜서비스 코리아 주식회사는 기업시민으로서 책임과 사명감을 갖고 사회공헌 프로그램을 지속적으로 진행하고 있습니다.

### 3. 연혁 및 추이

발생연월일	내 용
2002-09-23	회사 설립 ( 다임러크라이슬러서비스코리아㈜ )
2003-01-01	영업 시작
2003-11-13	분당지점 설치
2004-06-01	마산지점 설치
2005-03-17	대구지점, 부산지점 설치
2005-11-30	상호 변경 ( 다임러크라이슬러파이낸셜서비스코리아㈜ )
2007-11-19	상호 변경 ( 메르세데스 벤츠 파이낸셜서비스 코리아㈜ )
2008-06-09	마커스 쿤 대표이사 취임
2010-04-12	본점 사옥 이전(서울시 중구 한강대로 416. 9층)
2010-04-21	분당지점 폐쇄
2010-12-17	인천지점 설치
2011-01-20	주주변경: EA China Finance Limited와 Mercedes-Benz Asia GmbH간의 주식변경 거래
2011-08-31	할부/리스 여신 자산 1조원 돌파
2012-11-08	제1회 무보증 원화공모사채발행
2014-01-01	아디 오펙 대표이사 취임
2015-09-30	할부/리스 여신 2조원 돌파
2016-02-15	인천지점 폐쇄
2016-03-23	감사위원회 설치
2016-05-03	제15회 무보증 원화공모사채발행
2016-10-01	힐케 안센 대표이사 취임
2016-11-30	할부/리스 여신 자산 3조원 돌파
2017-03-23	상근감사 선임
2018-04-03	인천지점 설치
2018-09-14	본점 이전 (서울시 중구 한강대로 416, 9층 → 동일주소지 10층)
2019-09-30	할부/ 리스 여신자산 4조원 돌파
2019-10-14	주주변경: Daimler AG와 Mercedes-Benz Asia GmbH간의 주식변경 거래
2021-01-01	프리트 빌헬름 카바움 대표이사 취임
2021-07-12	대구지점 폐쇄

#### 4. 조직도



#### 5. 인원

(단위: 명)

구분	임원		일반직원					사무직 등	합계	직원외 인원	총계
	상근	비상근	1급	2급	3급	4급	5-6급				
국내	3	2	13	16	65	14	0	0	113	28	141

#### 6. 임원현황

성명	직위	출생연월	담당업무	주요경력	최초 선임일	최근 선임일	임기 만료일	상근 여부
프리츠 빌헬름 카바움	대표이사	1966.09	총괄	Daimler Financial Services Africa and Asia Pacific	2021.01.01	-	2023.12.31	상근
마커스 피켈세어	사내이사	1980.12	재무총괄	Daimler Mobility AG	2019.11.01	-	2022.10.31	상근
카이 우베 자이덴푸스	기타 비상무 이사	1965.07	기타비상무이사	Lei Shing Hong Limited, Star Auto International Limited	2018.02.27	-	2024.03.19	비상근
장정자	사외이사	1952.05	사외이사	김장법률사무소, 금융감독원	2022.03.24	-	2025.03.24	비상근
이성남	사외이사	1947.11	사외이사	제18대 국회의원, KYOBO AXA	2016.03.23	-	2022.03.24	비상근
조화준	상근감사	1957.02	감사	KT Capital CEO, 풀무원 사외이사 및 감사위원	2017.04.01	-	2023.03.22	상근

#### 7. 영업점 현황

영업점명	소재지	전화번호
본점	서울특별시 중구 한강대로 416, 10층	02-6456-2595
부산지점	부산광역시 해운대구 해운대로 277	051-709-6300
마산지점	경상남도 창원시 마산합포구 신포동1가 28-9	055-296-1004
인천지점	인천광역시 남동구 인주대로 651	032-770-8800

#### 8. 대주주

(단위: 억원, %)

주주명	금액	지분율
Mercedes-Benz Asia GMBH	706.90	80.00%
Star Auto Holdings Limited	176.73	20.00%
합 계	883.63	100.00%

#### 9. 타법인 주식보유 현황: 해당사항 없음

## 10. 배당

(단위: 원, %)

구 분	당해 연도	직전 연도
배당율	58.85	63.38
주당 배당액	5,885	6,338
주당 당기순이익	5,956	6,539
배당성향	98.81	96.93

## II. 경영실적

### 1. 취급업무별 영업실적

(단위: 억원, %)

업종별		2021년		2020년		증감액
		금 액	구성비	금 액	구성비	
리스	금융	2,511	2.78%	3,329	3.17%	- 818
	운용	-	0.00%	-	0.00%	-
	계	2,511	2.78%	3,329	3.17%	- 818
할부금융		5,505	6.09%	8,370	7.98%	- 2,865
팩토링		63,829	70.59%	57,975	55.26%	5,854
대여금		18,574	20.54%	35,233	33.58%	- 16,659
합 계		90,419	100.00%	104,907	100.00%	- 14,488

\* 한국채택국제회계 기준

### 2. 부문별 영업실적

1) 카드이용 현황: 해당사항 없음

2) 리스현황

(단위: 억원, %)

구 분		2021년		2020년		증감액
		금 액	구성비	금 액	구성비	
물건별	국산	-	0.00%	-	0.00%	-
	외산	2,511	100.00%	3,329	100.00%	- 818
이용자별	공공기관/비영리단체	-	0.00%	-	0.00%	-
	다른 리스회사	-	0.00%	-	0.00%	-
	사업자(법인, 개인)	1,682	66.99%	2,427	72.90%	- 745
	개인	829	33.01%	902	27.10%	- 73
	기타	-	0.00%	-	0.00%	-
업종별	제조업	2,511	100.00%	3,329	100.00%	- 818
	비제조업	-	0.00%	-	0.00%	-
합 계		2,511	100.00%	3,329	100.00%	- 818

\* 한국채택국제회계 기준

3) 할부현황

(단위: 억원, %)

구 분		2021년		2020년		증감액
		금 액	구성비	금 액	구성비	
내구재	자동차	5,505	100.00%	8,370	100.00%	- 2,865
	가전제품	-	0.00%	-	0.00%	-
	기타	-	0.00%	-	0.00%	-
	소계	5,505	100.00%	8,370	100.00%	- 2,865
주 택		-	0.00%	-	0.00%	-
기계류		-	0.00%	-	0.00%	-
기타		-	0.00%	-	0.00%	-
합 계		5,505	100.00%	8,370	100.00%	- 2,865

\* 한국채택국제회계 기준

### Ⅲ. 재무현황

#### 1. 요약재무상태표

(단위: 억원, %)

구 분		2021년		2020년	
		금 액	구성비	금 액	구성비
자 산	현금 및 예치금	1	0.00%	101	0.30%
	유가증권	-	0.00%	-	0.00%
	대출채권	1,030	4.16%	3,584	10.49%
	카드자산	-	0.00%	-	0.00%
	할부금융자산	11,392	45.96%	13,303	38.94%
	리스자산	10,686	43.11%	15,132	44.29%
	기타수취채권	837	3.38%	918	2.69%
	신기술금융자산	-	0.00%	-	0.00%
	유형자산	60	0.24%	66	0.19%
	기타자산	779	3.14%	1,059	3.10%
자 산 총 계		24,785	100.00%	34,163	100.00%
부 채	차입부채	16,043	64.73%	24,020	70.31%
	기타부채	3,484	14.06%	4,855	14.21%
	부 채 총 계	19,527	78.79%	28,875	84.52%
자 본 총 계		5,258	21.21%	5,288	15.48%
부채 및 자본 총계(총자산)		24,785	100.00%	34,163	100.00%

\* 한국채택국제회계 기준

#### 2. 요약손익계산서

(단위: 억원)

구 분	2021년	2020년
영업수익	1,588	1,865
영업비용	858	1,070
영업이익	730	795
영업외수익	13	5
영업외비용	14	17
법인세차감전순이익	729	784
법인세비용	203	206
당기순이익	526	578

\* 한국채택국제회계 기준

#### 3. 자금조달 현황

(단위: 억원)

구 분	2021년	2020년
부채계정자금조달	차입금	12,096
	회사채	3,698
	기타	0
기타	보유유가증권매출	0
	유동화자금조달	250
	기타	0
합계	16,044	24,020

\* 한국채택국제회계 기준

#### 4. 자산부채 만기구조

(단위: 억원)

구 분			1일~ 7일 이내	1일~ 30일 이내	1일~ 90일 이내	1일~ 180일 이내	1일~ 1년 이내	1년 초과	합계
자산	원화 자산	현금과 예치금	1	1	1	1	1	0	1
		유가증권	0	0	0	0	0	0	0
		카드자산	0	0	0	0	0	0	0
		할부금융자산	15	411	1,313	2,700	5,314	6,079	11,392
		리스자산	32	460	1,292	2,578	4,895	5,790	10,686
		신기술금융자산	0	0	0	0	0	0	0
		대출채권	콜론	0	0	0	0	0	0
			할인어음	0	0	0	0	0	0
			팩토링	838	838	838	838	(1)	837
			대여금	가계대출금	0	0	0	0	0
				기타대출금	170	289	478	702	1,031
				소계	170	289	478	702	1,031
			기타	0	0	0	0	0	0
			소계	1,008	1,126	1,316	1,540	1,869	(2)
		기타 원화자산	0	79	79	79	189	651	840
		원화자산총계	1,056	2,076	4,001	6,897	12,267	12,518	24,785
	외화자산총계		0	0	0	0	0	0	0
	자산총계		1,056	2,077	4,001	6,897	12,267	12,518	24,785
부채 및 자본	원화 부채 및 자본	단기차입금	일반차입금	196	196	696	696	2,696	0
			어음차입금	0	0	0	0	0	0
			관계회사차입금	0	0	0	0	0	0
			기타	0	0	0	0	0	0
			소계	196	196	696	696	2,696	0
		콜머니		0	0	0	0	0	0
		장기차입금		0	900	1,400	3,000	5,310	4,340
		사채		0	(2)	698	1,698	3,698	0
		기타 원화부채		371	466	697	1,071	1,700	1,711
		부채 소계(원화)		567	1,560	3,490	6,464	13,403	6,051
		자기자본		0	0	0	0	5,258	5,258
		제충당금		0	0	0	0	59	59
		원화 부채 및 자본(제충당금포함)		567	1,560	3,490	6,464	13,403	11,368
	외화 부채 및 자본		13	13	13	13	13	0	13
	부채 및 자본 총계		580	1,573	3,504	6,478	13,417	11,368	24,785
자산유동화	국내 ABS		10	111	320	600	1,037	676	1,713
	해외 ABS		0	0	0	0	0	0	0
	소계		10	111	320	600	1,037	676	1,713

\* 한국채택국제회계 기준

#### 5. 유가증권 투자현황

해당사항 없음

#### 6. 대손상각 및 충당금 적립현황

1) 대손상각현황 (단위: 억원)

구 분	2021년	2020년
카드자산	0	0
할부금융자산	30	30
리스자산	9	14
신기술금융자산	0	0
여신성금융자산	0	0

\* 한국채택국제회계 기준



2) 대손충당금 적립현황

(단위: 억원, %)

구 분	2021년			2020년		
	채권총액	적립액	비율(%)	채권총액	적립액	비율(%)
카드채권	0	0	-	0	0	-
할부금융채권	11,620	45	0.39	13,625	152	1.12
리스채권	10,550	30	0.28	14,885	78	0.52
신기술금융채권	0	0	-	0	0	-
여신성금융채권	2,361	3	0.13	5,251	12	0.23

\* 한국채택국제회계 기준

\*\* 대손충당금액 적립기준 : 실적립액 기준

7. 부실 및 무수익여신

1) 부실 및 무수익여신

(단위: 억원)

구 분	2021년	2020년	변동요인
총여신	24,535	33,819	영업실적 감소에 따른 총여신액 감소
부실여신	57	118	
무수익여신	220	570	

\* 한국채택국제회계 기준

2) 부실 및 무수익여신 업체 현황

거액부실 및 무수익여신 증가 상위 10 개 업체 (10억원이상 고정이하 분류여신 보유업체) : 해당사항 없음

3) 신규발생 법정관리업체 현황

해당사항 없음

8. 지급보증 및 기타

해당사항 없음

#### IV. 경영지표

##### 1. 주요 경영지표 현황

(단위: 억원, %)

구 분			2021년	2020년
자본의 적정성	조정자기자본비율	조정자기자본계	5,200	5,284
		조정총자산계	24,558	33,834
		조정자기자본비율	21.17	15.62
	단순자기자본비율	납입자본금	884	884
		자본잉여금	1,717	1,717
		자본조정	-	-
		기타포괄손익누계액	-1	-5
		자기자본계	5,092	5,082
		대손준비금 적립액 가감후 총자산	24,619	33,957
단순자기자본비율		20.68	14.97	
자산의 건전성	손실위험도 가중부실 채권비율	가중부실채권등	78	187
		총채권등	24,535	33,819
		손실위험도가중부실채권 비율	0.32	0.55
	고정이하 채권비율	고 정	164	452
		회 수 의 문	45	87
		추 정 손 실	12	31
		고정이하채권계	220	570
		총채권등	24,535	33,819
		고정이하채권비율	0.90	1.69
	연체채권비율	연체채권액	42	115
		총채권액	24,535	33,819
		연체채권비율	0.17	0.34
	대주주에 대한 신용공여비율	대주주 신용공여액	850	932
		자기자본	4,998	5,082
		대주주에 대한 신용공여비율	17.01	18.34
	대손충당금 적립비율	대손충당금 잔액	244	449
		대손충당금 최소의무적립액	241	402
		대손충당금적립비율	101.29	111.50
수익성	총자산이익률	대손준비금 전입액 가감후 당기순이익	566	594
		대손준비금 잔액 가감후 총자산평잔	29,229	36,579
		총자산이익률	1.94	1.62
	자기자본 이익률	대손준비금 전입액 가감후 당기순이익	566	594
		자기자본	5,092	5,082
		자기자본이익률	11.12	11.69
	총자산경비율	총경비	343	272
		대손준비금 잔액 가감후 총자산평잔	29,229	36,579
		총자산경비율	1.17	0.74
	수지비율	대손준비금 전입액 가감후 연간 영업비용	872	1,358
대손준비금 환입액 가감후 연간 영업수익		1,561	2,387	
수지비율		55.87	56.88	
유동성	원화유동성 자산비율	원화 유동성자산	4,001	6,499
		원화 유동성부채	3,490	5,178
		원화 유동성비율	114.62	125.50
	업무용 유형자산 비율	업무용 유형자산	7	9
		자기자본	5,092	5,082
		업무용유형자산비율	0.14	0.19
		신용카드채권 수익률	-	-
		국고채수익률	-	-
업무용유형자산비율	0.14	0.19		
생산성	직원 1인당	영업이익	6.46	7.04
		여신액	217.12	299.28

\* 한국채택국제회계 기준

## V. 리스크 관리

### 1. 개요

1) MBFSK는 각 리스크를 모니터링하고 관리하기 위해 아래와 같은 조직을 두고 있습니다.

대표이사	각 위원회 및 위험관리 부서에서 검토되고 결정된 사항을 경영에 반영	
리스크별 관리조직	Credit Risk Committee	신용 리스크 (여신심사 위원회)
	RV Risk Committee	잔가 리스크
	Pricing Committee	시장 리스크 및 금리 리스크
	Internal Control Committee	운영 리스크
	Performance Review	시장 리스크 및 신용 리스크

### 2. 리스크종류 등

#### 1) 신용 리스크

차주의 신용도가 하락하거나 부도가 발생함으로써 채무 상환이 이루어지지 않아 발생하는 손실 위험

#### 2) 잔가 리스크

리스자산의 만기시 자산 처분가치와 계약시 산정한 처분가치의 차이로 인한 손실 위험

#### 3) 시장 리스크 / 금리 리스크

시장금리 변동으로 인해 기대이자수익과 실현이자수익의 괴리에 의한 손실 위험

#### 4) 운영 리스크

내부 프로세스, 직원, 기술, 외부 이벤트 등에 대한 관리 실패로 인한 손실 위험 (법률 리스크 포함)

### 3. 리스크 관련 양식

#### 1) 신용카드사 대한대출현황

해당사항 없음

#### 2) 할부금융사 가계대출현황

해당사항 없음

#### - 자산유동화현황

해당사항 없음

#### - 자산별 자산유동화현황

해당사항 없음

## VI. 기타 경영현황

### 1. 내부통제

#### 1) 감사의 기능과 역할

금융회사의 지배구조에 관한 법률(이하 “지배구조법”)에 따라 2017년 4월 1일부로 상근감사 1인이 선임되어 감사의 직무를 수행하고 있습니다.

감사는 회사의 전반적인 내부통제시스템을 평가·개선하기 위해 업무규범, 정책 및 지침과 비즈니스 프로세스의 준수 여부를 감사하며, 주식회사의 외부감사에 관한 법률(“외부감사법”)에 따라 내부회계관리자가 보고하는 내부회계관리제도의 설계 및 운영실태를 매년 평가하고 있습니다

#### 2) 감사부서 검사방침 및 검사빈도

상기 감사의 역할을 지원하기 위한 조직으로 내부감사팀을 운영하고 있으며, 내부감사팀은 정책 및 지침과 비즈니스 프로세스의 준수 여부 등을 감사합니다.

내부감사팀은 매년 내부감사 계획을 수립하여 대표이사 및 상근감사의 승인 하에, 당해 정기감사 및 주제감사를 실시하고 있으며, 년중 추가적인 특별감사 및 수시감사 등을 수행하고 있습니다.

매 감사시 피감부서에 감사결과를 전달하고, 사후조치를 권고하며 주기적으로 이행현황을 확인하고 있습니다.

#### 3) 내부통제 전담조직 및 관리체계

당사는 지배구조법 제25조에 따라 내부통제기준의 준수여부를 점검하고, 위반사항을 조사하는 등 내부통제 관련 업무를 총괄하는 준법감시인 및 준법감시지원 조직을 구성하고 있으며, 금융소비자보호 법령에 따라 금융소비자보호 전담팀을 구성하여 운영하고 있습니다.

또한 각 부서의 내부통제를 담당하는 부서 준법감시 책임자를 임명하여 자발적인 준법감시 역할을 수행하고 있습니다.

나아가 내부통제위원회(Internal Controls Committee)를 개최하며 분기 별로 재무, 법무, 내부감사, 위험관리, 준법감시팀 등 각 팀별 현안을 공유하고 리스크에 대한 내부 감시 및 통제 업무를 수행하고 있습니다.

또한, 회계팀에서는 2인에 의해 내부회계관리제도의 설계 및 운영을 관리하고 있으며, IT팀에서는 정보보안활동을 하고 있습니다.

### 2. 기관경고 및 임원문책 현황:

「전자금융거래법」에 따른 전자금융기반시설 취약점 분석평가 미실시 및 보고조치 미이행에 따른 제재사항 :

기관 : 과태료 1,440백만원(1,152백만원납부:선납할인)

임원 : 주의조치 (조치완료)

## VIII. 기타

1. 민원현황: 해당사항 없음

2. 주요 용어해설: 해당사항 없음